

# Kurzanleitung

## Achtung

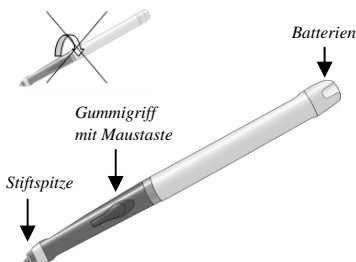
Diese Kurzanleitung enthält allgemeine Anleitungen zu Installation und Verwendung von IRISnotes Executive. Detaillierte Anweisungen zur Verwendung der gesamten Funktionspalette von IRISnotes Executive finden Sie in der mit der Software mitgelieferten Hilfedatei.

## Packungsinhalt

- Installations-CD für IRISnotes Executive
- Digitalstift, Empfänger, einziehbares USB-Kabel, 2 x Batterien, 3 Nachfüllminen

## Der Digitalstift

**! Nehmen Sie den Stift nicht auseinander. Dies kann zu Beschädigungen führen.**



⇒ Schieben Sie eine Kugelschreibermine in die Stiftspitze ein (M 21 Standardersatzmine 67 x 2,35 mm) und drücken Sie die Mine sanft hinein, bis sie richtig sitzt.



Auswechseln der Mine (die Mine wird mit der Kappe des Stiftes herausgezogen):

- Drücken Sie das obere Ende der Kappe fest gegen die Stiftspitze und ziehen Sie die leere Mine heraus.
- Schieben Sie die neue Kugelschreibermine ein.

## Der Empfänger



LCD-Bildschirm

Schalter EIN/AUS  
Zum Einschalten 5 Sekunden  
gedrückt halten

⇒ Laden Sie den Empfänger für mindestens 30 Minuten vor Verwendung des Produkts auf (eine vollständige Aufladung dauert 3,5 Stunden): Stecken Sie das USB-Kabel in den Empfänger und den USB-Anschluss Ihres PCs ein.

Der LCD-Bildschirm zeigt die folgenden Statusinformationen an:

	Empfänger mit PC verbunden
	Speicher VOLL (Laden Sie die Dateien auf den Computer und löschen Sie sie aus dem Speicher.)
	Batterie im Stift schwach
	Batterie des Empfängers schwach
	Notizmodus
	Mausmodus
	Anzahl an gespeicherten Notizen

## Installation der Software

### Windows®-Anwender:

- Legen Sie die Installations-CD für IRISnotes Executive in das CD-ROM-Laufwerk ein. Greifen Sie über den Windows Explorer auf das CD-Laufwerk zu und doppelklicken Sie auf die Setup-Datei der Anwendung: IRISNotesExecutive-Setup.exe, dann folgen Sie den Bildschirmanweisungen.  
Klicken Sie nach Abschluss der Installation auf **Beenden** und nehmen Sie die CD-ROM aus dem CD-ROM-Laufwerk.  
Die folgenden Anwendungen werden installiert:
  - IRISnotes Executive
  - MyScript Ink Retriever
  - Easy Note Taker
  - MyScript Trainer

Desktopsymbol zu **IRISnotes Executive 1.0:**



2. Konfigurieren Sie die Abrufanwendung **MyScript Ink Retriever** oder klicken Sie direkt auf **OK**, um die Standardeinstellungen zu übernehmen.

#### Mac OS®-Anwender:

1. Legen Sie die Installations-CD für **IRISnotes Executive** in das CD-ROM-Laufwerk ein. Doppelklicken Sie zum Dekomprimieren der Installationsdatei auf die Datei **IRISnotes-Installer.zip**.  
Doppelklicken Sie im **IRISnotes Finder** auf **IRISnotes** und folgen Sie den Bildschirmmanweisungen.  
Klicken Sie nach Abschluss der Installation auf **Schließen** und nehmen Sie die CD-ROM aus dem CD-ROM-Laufwerk. Die folgenden Anwendungen werden installiert:

**IRISnotes Executive**



**MyScript InkRetriever**



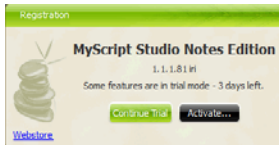
**MyScript Trainer**

2. Konfigurieren Sie die Abrufanwendung **MyScript Ink Retriever** oder klicken Sie direkt auf **OK**, um die Standardeinstellungen zu übernehmen.

## Registrierung der Software

Führen Sie IRISnotes Executive 1.0 aus. Aktivieren Sie im Fenster **Registrierung** die Option **MyScript Studio Notes**:

- Klicken Sie auf **Aktivieren**.
- Wählen Sie **Produkt über das Internet aktivieren**: Geben Sie den Aktivierungscode ein, den Sie per E-Mail erhalten haben oder der auf der Rückseite der CD-Hülle steht, und klicken Sie auf **Aktivieren**.
- Wählen Sie alternativ **Produkt manuell per E-Mail aktivieren**: Fordern Sie zuerst Ihre Aktivierungsdatei per E-Mail an und importieren Sie diese dann.



Wenn Sie Ihr Produkt nicht aktivieren, können Sie es dennoch für eine bestimmte Zeit im Textmodus verwenden. Dazu klicken Sie auf **Testversion ausführen**.

## Verwendung des IRISnotes Executive

### Schreiben von Notizen

Legen Sie den Empfänger an den oberen Rand des A4-Blattes und schalten Sie ihn ein.

*Befestigen Sie den Empfänger am Papierrand.  
Vorderseite oben*



*Verwenden Sie dazu die Klammer  
auf der Rückseite des Empfängers.*



Der Empfänger kann an verschiedenen Stellen angebracht werden:

oben in der Mitte Empfohlen für Rechtshänder	oben rechts in der Ecke Empfohlen für Linkshänder



*Wählen Sie ggf. die  
bevorzugte Position in  
**MyScript Ink Retriever**  
(klicken Sie mit der rechten  
Maustaste auf das  
Desktopsymbol unter  
Windows oder das Dock  
unter Mac und wählen Sie  
**Konfigurieren**):*



Halten Sie den Digitalstift fest in der Hand und schreiben Sie normal. Vermeiden Sie schräge Zeilen.

Drücken Sie jedes Mal, wenn Sie eine neue Notiz beginnen, auf den Ein-/Ausschalter des Empfängers (Sie können bis zu 100 A4-Blätter speichern). Es wird von der Software eine neue Seite erstellt.

*! Halten Sie den Digitalstift richtig:*

*! Halten Sie ihre Hand nicht zwischen den Digitalstift und den Empfänger.*

*! Berühren Sie die Schreibspitze des Digitalstifts nicht mit den Fingern.*



## Übertragung von Notizen an Ihren Computer

1. Anschluss des Empfängers  
Schließen Sie den Empfänger mit dem USB-Kabel am Computer an.  
**MyScript Ink Retriever** wird automatisch auf dem Bildschirm geöffnet.

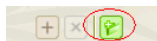
2. **Download von Ink**

Bestätigen oder geben Sie Ihre eigenen Einstellungen zum Abrufen und Speichern ein. Klicken Sie zum Herunterladen Ihrer Notizen auf den Computer auf **Download ink**. Nachdem Ihre Notizen heruntergeladen wurden, klicken Sie auf **OK**.



3. **Import der Notizen**

Führen Sie **IRISnotes Executive** aus und klicken Sie im Fenster **Notizen** auf die Schaltfläche **Importieren**.



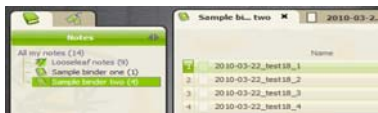
Suchen Sie über den **Explorer** Ihre Notizen und klicken Sie auf **Notizen** und dann auf **Ink-Geräte**.

Die hochgeladenen Notizen befinden sich im Ordner **Loseblatt-Notizen**. Doppelklicken Sie auf eine Notiz (oder drücken Sie rechts auf die Schaltfläche **Vorschau**), um sie im rechten Fenster anzuzeigen.

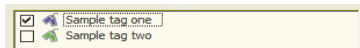
7	2010-03-22_MyNotes_1	Looseleaf notes	3/22/2010 10:35:00 AM
8	2010-03-22_MyNotes_1	Looseleaf notes	3/22/2010 11:32:10 AM

## Verwaltung von Notizen

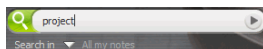
Im Fenster Notizen können Sie Ihre Notizen einfach verwalten und ordnen. Verwenden Sie dazu die Optionen **Kopieren&Einfügen**, **Ziehen&Einfügen**, **Ausschneiden**, **Löschen** usw. Es sind drei Standardordner verfügbar, aber Sie können beliebig viele neue Ordner hinzufügen.



Sie können Ihren Notizen Markierungen zuweisen. Es sind zwei Standardmarkierungen verfügbar, aber Sie können beliebig viele neue Markierungen erstellen.



Verwenden Sie oben im Bildschirm das Feld **Suchen**, um nach Ihren Notizen zu suchen.



## Konvertieren von Notizen

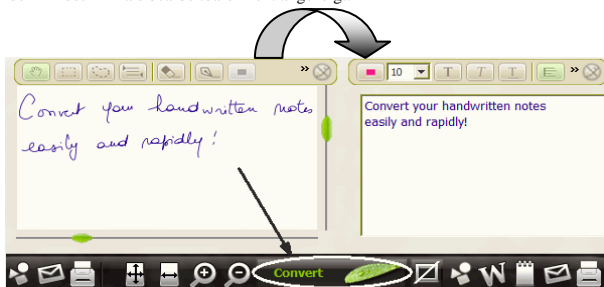
### 1. Einrichten der Konvertierungseinstellungen

Nachdem Sie Ihre Notizen in **IRISnotes Executive** importiert haben, können Sie diese in bearbeitbaren Text konvertieren. Klicken Sie unten im Bildschirm auf **Konvertierungseinstellungen** und richten Sie diese ein: Inhaltstyp, Sprache, Handschriftstil usw. Anschließend klicken Sie zur Bestätigung auf **OK**.



### 2. Konvertieren von Notizen

Klicken Sie auf **Konvertieren**. Die ausgewählte Notiz wird konvertiert und direkt auf dem Bildschirm als bearbeitbarer Text angezeigt.



## Bearbeiten von Notizen

Sie können Ihre "Ink"-Notizen und den entsprechend konvertierten Text beliebig bearbeiten:



Verwenden Sie zum Bearbeiten Ihrer Ink-Notizen die Funktionsleiste **Ink-Bearbeitung**: Bereiche auswählen, Teile löschen, neuen Text hinzufügen, Leerzeichen hinzufügen usw.

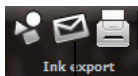


Verwenden Sie zum Bearbeiten des konvertierten Texts die Funktionsleiste **Textbearbeitung**: Farbe ändern, Schriftart ändern, Text hinzufügen, Text ausrichten, Aufzählungen hinzufügen usw.

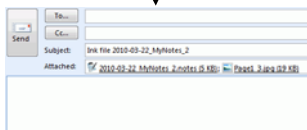
## Exportieren von Notizen

Sie können Ihre "Ink"-Notizen und den entsprechend konvertierten Text exportieren:

### Ink-Export



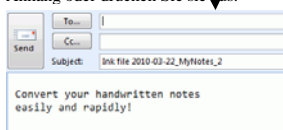
Klicken Sie auf die entsprechende Schaltfläche und senden Sie Ihre Notizen als JPEG-Bilder oder E-Mail-Anhang oder drucken Sie sie aus.



### Textexport



Klicken Sie auf die entsprechende Schaltfläche und senden Sie Ihre konvertierten Texte als Bilder, Word-Dokumente, RTF-Dateien, per E-Mail-Anhang oder drucken Sie sie aus.



## Verwendung von Easy Note Taker:

### Nur Windows®-Anwender

Wenn Sie **Easy Note Taker** ausführen und den Empfänger mit dem PC verbunden lassen, wird auf dem Bildschirm ein **Notizenfenster** eingeblendet. In diesem Fenster wird alles angezeigt, was Sie auf das Papier schreiben oder skizzieren, an dem der Empfänger angebracht ist. Über die Funktionsleiste des Notizenfensters können Sie verschiedene Funktionen wie Speichern, Bearbeiten, Kopieren und Notizen senden ausführen.



### Verwendung des Digitalstifts im Mausmodus

Sie können für den Digitalstift den Mausmodus auswählen.

Um in den Mausmodus zu wechseln, setzen Sie den Digitalstift einmal in dem kleinen Bereich direkt vor dem Empfänger auf.

